

A 2009. évi SZJA bevallások teljes körének átfogó értékelése

Bevezetés

A következőkben a benyújtott és feldolgozásra került hagyományos SZJA önbevallások, munkáltatói elszámolások és ún. egyszerűsített bevallások adattartalman keresztül bemutatásra kerülnek a magánszemélyek által 2009-ben megszerzett bevallási kötelezettség alá eső jövedelmeknek és az ezzel kapcsolatban keletkezett személyi jövedelemadó terheknek a jellemzői a bázisévnek tekintett 2008. évi adatokkal összevetve. A korábbi évek folyamatosan bővülő bevallói körével szemben a **2009-es adóévre vonatkozóan az előző évinél kevesebb magánszemély adott számot jövedelmeiről.** Jelen elemzés 4 millió 479 ezer magánszemély jövedelemelszámolását tartalmazza, amely 83 ezer fővel marad el a bázis időszaki létszámtól.

Az elszámolási módokat tekintve csupán az önbevallók köre mutat emelkedést az előző évhez viszonyítva, mely azonban nem tudta ellensúlyozni a másik két elszámolási módot választók számának apadását. Az első ízben a 2008-as adóévre bevezetett egyszerűsített bevallás benyújtásának lehetőségével 90 ezer fővel kevesebben éltek, mint az első évben, és így mindössze az adózók 4%-a küldte vissza bevallását az adóhatóság által adott ajánlat alapján. A korábbi években tapasztalt tendenciának megfelelően **tovább csökkent a munkáltatói adatszolgáltatások száma,** és az előző évinél mintegy 87 ezer fővel kevesebben bízták foglalkoztatójukra bevallásuk elkészítését. Összességében elmondható, hogy a 2009-es adóévben az adózók kiemelkedő arányban, 80%-ban a 0953-as bevallás elkészítésével önadózás útján tettek eleget bevallási kötelezettségüknek.

Az éves bevallások adópozíciója és a jövedelem főcsoportok

A 2009. évről benyújtott bevallásokban 17,4 milliárd Ft-tal kevesebb benyújtáskor fizetendő, és az

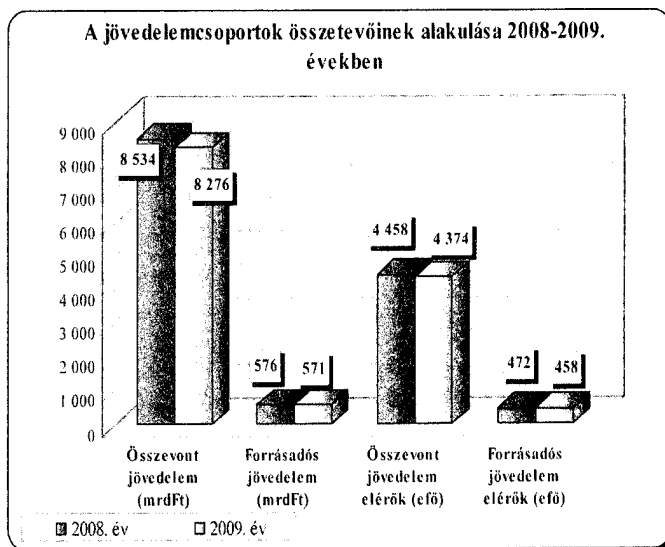
önkéntes pénztári kedvezményekkel együtt 8,8 milliárd Ft-tal több visszaigényelhető összeg szerepelt, mint a 2008. évi bevallásokban. A bevallással egyidejűleg elszámolt SZJA összege 76 milliárd forinttal csökkentette az ideai pénzforgalmi bevételeket.

Megnevezés	2008. év	2009. év	2009/2008
Még fizetendő	74,7	57,3	-17,4
Visszaigényelhető	111,8	121,4	9,6
Önkéntes pénztári kiutalandó	12,7	11,9	-0,8
Elszámolások egyenlege	-49,8	-76,0	-26,2

Az adóévet követően jelentkező adóelszámolások hatása a 2008-2009. évi bevallásokban
Adatok Mrd Ft-ban

Az előző évi személyi jövedelemadó elszámolásával kapcsolatosan 2010-ben a bázisévinél 135 ezerrel kevesebb magánszemélynek, összesen 726 ezer főnek keletkezett pótlólagos személyi jövedelemadó fizetési kötelezettsége. Az általuk fizetendő átlagos összeg 87 ezer Ft-ról 79 ezer Ft-ra csökkent. 120 ezer fővel emelkedett ugyanakkor a visszaigénylős pozícióban lévő magánszemélyek száma. **Míg a 2008-as adóév kapcsán az összes adózó 53%-a átlagosan 46 ezer Ft-ot igényelt vissza, addig 2009-re vonatkozóan ez az arány 57%-ra, a számukra visszajáró átlagos összeg pedig 48 ezer Ft-ra nőtt.**

A magánszemélyek 2009. évre vonatkozóan a bázisévinél 263,4 milliárd Ft-tal kevesebb jövedelemről adtak számot bevallásaikban. A jövedelemszámítás módja szerint



megkülönböztetett két fő csoport, az összevonásra kerülő jövedelmek, valamint az elkülönülten adózó jövedelmek köre is visszaesett a bázisévihez képest, de míg az utóbbi kategóriába tartozó jövedelmek csak 0,9%-kal csökkentek, addig az összevont adóalap összegének elmaradása 3%-os.

A bevallói létszám csökkenéséhez hasonló mértékű visszaesés következett be az összevont adóalapba tartozó jövedelmet elszámoló magánszemélyek számában is. 2009-ben 4.374 ezer fő mutatott ki bevallásában valamilyen összevonás alá eső jövedelmet, mely a bázisévi arányhoz hasonlóan az összes adózó 97,7%-át teszi ki. Az általuk megszerzett éves jövedelem átlagos összege a 2008-as 1.914 ezer Ft-ról 1.892 ezer Ft-ra csökkent. A tömegében a 2008-as teljesítményt szinte elérő forrásadós jövedelmeket viszont 14 ezer fővel kevesebb magánszemély produkálta, mely azt jelentette, hogy a magánszemélyek által ilyen jogcímen megszerzett éves jövedelem átlagos összege 2009-re 26 ezer Ft-tal 1.247 ezer Ft-ra emelkedett.

Összevont jövedelem összetevőinek bemutatása

A 2009. évi összevont jövedelem nagyságát alapve-

tően meghatározta a nemzetgazdasági válság jövedelem visszafogó hatása. Ezen jövedelemtípuson belül a nem önálló tevékenységből származó jövedelmek csoportja van a legnagyobb súlyban, melynek 88,5%-os részesedése kis mértékben meg is haladja az előző évit. A nem önálló tevékenységből származó jövedelmek legmeghatározóbb eleme a munkaviszonyból származó bérjellegű jövedelem, azonban a részarány növekedés ez esetben nem ennek a jövedelemtípusnak tudható be. 2009-ben ugyanis az összevont adóalapot kimutató magánszemélyek kisebb hányada, az előző évinél 96 ezerrel kevesebb fő tüntetett fel bérjövédelmet is bevallásában. Az összes ilyen jogcímen keletkezett jövedelem együttes összege az összevont adóalap csökkenését

meghaladó mértékben, 3,5%-kal esett vissza. A munkaviszonyban álló magánszemélyek átlagosan a 2008. évinél 1%-kal kevesebb, 1.852 ezer Ft éves munkabért realizáltak. Ez azt jelentette, hogy az egy főre jutó havi kereset összege a tavalyi 156 ezer Ft-ról, 154 ezer Ft-ra csökkent.

A nem önálló tevékenységből származó jövedelmek erősödése ugyanakkor annak köszönhető, hogy ezen jövedelmeken belül jelenik meg a válság miatti elbocsátásokkal kapcsolatos végkielégítés, folyósított álláskeresői járadék, táppénz, stb összege is. 2009-ben ugyanis a bázisévinél 98 ezer magánszeméllyel több, összesen 23,5%-kal nagyobb összegben szerepeltetett bevallásában más bérjövédlem címén különféle ellátásokat, és ez esetben az egy főre jutó összeg is 8%-kal emelkedett. A kisebb jövedelmű, illetve a rövidebb időtartamú munkaviszonyban állók leépítését jelzi, hogy 2009-es adóévben a bázisévinél mintegy 10 ezerrel többen, fajlagosan viszont ötödével kisebb összegben kaptak végkielégítést, mint 2008-ban. Összességében az adóévi végkielégítés adóévet érintő összegeként 1,4 milliárd Ft-tal több jövedelem keletkezett.

Megnevezés	2008. év			2009. év			2009/2008 Változás	
	Érték (mrdFt)	Ezer fő	Fajlagos (eFt/fő)	Érték (mrdFt)	Ezer fő	Fajlagos (eFt/fő)	Érték (mrdFt)	Érték (%)
1. Nem önálló tevékenységből	7 544,4	-	-	7 323,0	-	-	-221,4	97,1%
Munkaviszonyból származó bér	7 073,4	3 782	1 870	6 826,5	3 686	1 852	-246,9	96,5%
Munkaviszony költségének	8,1	104	78	8,1	92	88	0,0	100,0%
Külszolgálatért kapott jövedelem	26,6	93	288	26,1	78	335	-0,5	98,1%
Más bérjövédlem	163,1	677	241	201,5	775	260	38,4	123,5%
Nem önálló tev.-ből származó tov. jöv.	247,6	275	899	236,2	261	906	-11,4	95,4%
Nem önálló tev. költségének	2,6	6	408	1,9	6	321	-0,7	73,1%
A dóévi végkielégítés adóévi része	14,3	26	555	15,7	35	444	1,4	109,8%
Előző évi végkielégítés adóévi része	8,7	9	958	7,0	7	938	-1,7	80,5%
2. Önálló tevékenységből	229,4	-	-	221,5	-	-	-7,9	96,6%
Egyéni vállalkozói kvévből	124,0	154	806	115,8	144	805	-8,2	93,4%
Mezőgazdasági őstermelésből	7,3	14	537	6,3	12	543	-1,0	86,3%
Más önálló tevékenységből	98,1	341	288	99,4	336	296	1,3	101,3%
3. Egyéb jövedelmek	760,7	-	-	731,6	-	-	-29,1	96,2%
A dóterhet nem viselő járandóságok	721,1	812	888	684,6	807	848	-36,5	94,9%
A dóterhet nem viselőből nyugdíj	554,6	519	1 068	505,2	486	1 040	-49,4	91,1%
A dóterhet nem viselő külföldi jöv.	101,7	27	3 756	111,6	28	3 961	9,9	109,7%
Magánnyugdíjérintés kifizetéséből	1,7	5	315	2,4	7	334	0,7	141,2%
Külföldi kvüldetéséből származó	1,6	13	120	1,4	11	132	-0,2	87,5%
Egyéb jogcímen kapott jövedelem	33,0	151	219	40,2	159	252	7,2	121,8%
Egyezm. szerint külföldön adókat jöv.	2,8	1	1 901	2,4	1	2 070	-0,4	85,7%
Egyezm. hányában külföldön is adóz. jöv.	0,5	0	2 892	0,6	0	3 571	0,1	120,0%
Összevont adóalaplóból bérjellegű	7 272,0	3 967	1 833	7 063,3	3 894	1 814	-208,7	97,1%
Összevont jövedelmek (1.+2.+3.)	8 534,5	4 458	1 914	8 276,1	4 374	1 892	-258,4	97,0%

Az összevont jövedelem összetevői a 2008-2009. évi SZJA bevallásokban

Az önálló tevékenységből származó jövedelmek összege 2009-ben 221,5 milliárd Ft-ot tett ki, mely 7,9 milliárd Ft-tal kevesebb az előző évinél. Az ennek a jövedelemcsoportnak a több mint felét kitevő egyéni vállalkozói kivétek összege az átlagos dinamikát meghaladó

ütemben esett vissza, mely teljes egészében az egyéni vállalkozók létszámcsökkenésének a következménye. Az önálló tevékenységből származó jövedelmeken belül az egyéni vállalkozói tevékenység során személyes munkavégzés címén költségként elszámolt összeg csökkenését némiképp ellensúlyozta a más önálló tevékenységből keletkezett egyéb jövedelmek 1,3%-os emelkedése.

Az egyéb jövedelmek is az összevont jövedelmekre jellemző átlagos mértéket meghaladóan csökkentek le, melynek a legfőbb oka az adóterhet nem viselő járandóságoknak, ezen belül is a nyugdíj jövedelmeknek az elmaradása. A 2008-as 519 ezer fővel szemben 2009-ben csak 486 ezer nyugdíjas magánszemély nyújtott be bevallást az adóhatóság-hoz azon okból, mert a nyugdíján kívül egyéb bevalási kötelezettség alá eső jövedelme is keletkezett. Esetükben az egy főre jutó nyugdíj 1.040 ezer Ft-os összege sem érte el az előző évit. 1 ezerrel több magánszemély, fajlagosan 5,4 %-kal magasabb összegben vallott viszont olyan külföldön megszerzett jövedelmet, melyet Magyarország valamely kettős adóztatás elkerülése érdekében kötött egyezmény szerint mentesít az adófizetési kötelezettség alól, ugyanakkor a jövedelem számítás során annak összegét az adóterhet nem viselő járandóságok között figyelembe kell venni.

Az összevont jövedelem számított adója

Az élők munkaterheinek mérséklése irányába hatott a 2009. július 1-i hatállyal elfogadott azon jogszabály módosítás, melynek értelmében a progresszív adózású személyi jövedelemadó esetében a kedvezményes, 18%-os adókulcs alkalmazására jogosító jövedelemhatár január 1-ig visszamenőleges hatállyal 1.700 ezer Ft-os éves jövedelemről 1.900 ezer Ft-ig eltolásra került. A jövedelemhatár felett alkalmazandó adómérték a bázis-

évvél egyezően 36% maradt. Ennek következtében a 4.374 ezer összevont adóalapba tartozó jövedelmet elérő magánszemély a bázisévinél 5,8%-kal kevesebb, összességében 1.976,1 milliárd Ft számított adót vallott, mellyel az összevont jövedelmek adóterhelése 24,6%-ról 23,9%-ra csökkent.

Adókedvezmények alakulása

A 2009-es adóévben az összevont adóalapba tartozó jövedelmet realizáló magánszemélyek összesen 496,5 milliárd Ft számított adót csökkentő kedvezménytételt mutattak ki bevallásaikban, mely 9,6 milliárd Ft-tal kevesebb ugyan az előző évinél, de a számított adóhoz viszonyítva aránya kis mértékben növekedett. Ennek következtében 2009-ben az összevont jövedelmekre jutó adó összegének mintegy negyedével szemben az adózók valamely adókedvezményt el tudtak elszámolni.

A két vizsgált adóév vonatkozásában a legszélesebb adózói kört érintő kedvezménytípus, az adójóváírás szabályozásában változás nem történt, és a 3081 ezer fő által átlagosan érvényesített 90 ezer Ft/fő lényegében a bázis adatokat közelíti. 9,3 milliárd Ft-tal csökkent azonban az adóterhet nem viselő járandóságok levonható adója, mely egyrészt az ilyen jogcímen keletkezett jövedelmek nagymértékű visszaesésének, másrészt az adótábla változásának a következménye.

Kedvezménytípusok	2008. év		2009. év		2009/2008 változás	
	milliárd Ft	ezer fő	milliárd Ft	ezer fő	milliárd Ft	ezer fő
Adójóváírás	279,0	3 104,5	277,3	3 081,0	-1,7	-23,5
Adóterhet nem viselő járandóság adója	149,6	812,2	140,3	807,0	-9,3	-5,2
Más számított adót csökkentő jogcímek	0,9	-	0,9	-	0,0	-
Lakáscélú hitel kedvezménye	18,6	185,2	13,6	131,4	-5,0	-53,8
A súlyos fogyatékoság miatt levonandó összeg	2,7	67,1	2,9	71,3	0,2	4,2
Közteherjegy értékének 30%-a	0,0	1,2	0,0	1,2	0,0	0,0
Összevont kedvezmények érvényesíthető összege*	29,1	-	36,5	-	7,4	-
Családi kedvezmény eltartottak után	13,5	112,2	13,1	109,1	-0,4	-3,1
Az üzleti hitel megfizetett kamatának 25%-a	0,0	0,2	0,0	0,3	0,0	0,1
Önkéntes pénztárakba befiz. kedvezménye	10,2	537,0	9,3	496,7	-0,9	-40,3
Nyugdíjelőtakarékossági szla kedvezménye	2,5	27,0	2,6	28,8	0,1	1,8
Összes kedvezménytétel	506,1	-	496,5	-	-9,6	-

A kedvezményjellegű tételek összetevői a 2008-2009. évi SZJA bevallásokban
*Mezőgazdasági őstermelői kedvezményt is tartalmazza

A 2007. január 1-jével – átmeneti szabály beiktatásával – megszüntetett lakáshitel kedvezmény folyamatos kifutását jelzi, hogy 2009-ben az előző évinél közel 54 ezer fővel

kevesebb személy, összességében 5 milliárd Ft-tal kisebb összegben tudta igénybe venni.

A kedvezmények körében számottevő növekedést csak az ún. összevont kedvezmények köre mutat, mely fogalmat a jogalkotó 2009-re vezetett be. A korábbi években hét fő jogcímen érvényesíthető kedvezmények (három társadalombiztosítási és magán-nyugdíjpénztári befizetéshez kapcsolódó kedvezmény, foglalkoztatói nyugdíj-szolgáltató intézménybe történő befizetés kedvezménye, a tandíjhoz, biztosításhoz, közcélú adományokhoz kapcsolódó kedvezmények) még utoljára a 2009-es adóévben igénybe vehetőek voltak, sőt kiegészültek egy új jogcímmel, a háztartásokkal kapcsolatos szolgáltatások igénybe vétele utáni kedvezménnyel. Amíg azonban 2008-ban a jogszabály a kedvezménytételre egyedi korlátokat, és mértékeket szabott, addig 2009-ben a kedvezmények alapjául szolgáló összegek összeadása után egy egységes, 30%-os mérték került meghatározásra. A kedvezmények igénybe vételére vonatkozó jövedelemkorlát, valamint az összevont kedvezmények körére és a mezőgazdasági kedvezmény együttes összegére vonatkozó 100 ezer Ft-os maximum 2009-re is érvényben maradt. A jogszabály változásának köszönhetően a magánszemélyek a fentebb felsorolt tételek és a mezőgazdasági őstermelői kedvezmény együttes összegeként a bázisévi 29,1

milliárd Ft-tal szemben a 2009-es adóévben 36,5 milliárd Ft kedvezményt tudtak a jövedelemkorlát, valamint a 100 ezer Ft-os limit figyelembe vételével ténylegesen érvényesíteni. Az egyéb, hagyományos kedvezménytégeket illetően nagyobb elmozdulás a korábbi évet tekintve nem történt.

Önkéntes kölcsönös egészség- és nyugdíjpénztári kedvezmény címén a bázisévinél mintegy 40 ezer fővel kevesebben rendelkeztek a kedvezményekkel csökkentett számított adójuk terhére a pénztárhoz utalandó összegről, de az egy főre jutó összeg a bázisévihez hasonlóan átlagosan 19 ezer Ft volt. Közel 2 ezer fővel több, mintegy 29 ezer adózó rendelkezett viszont nyugdíj-előtakarékossági számlára történő utalásról, ese-

tükben viszont az egy főre jutó kedvezmény mértéke a 2008-as 93 ezer Ft-ról 90 ezer Ft-ra csökkent.

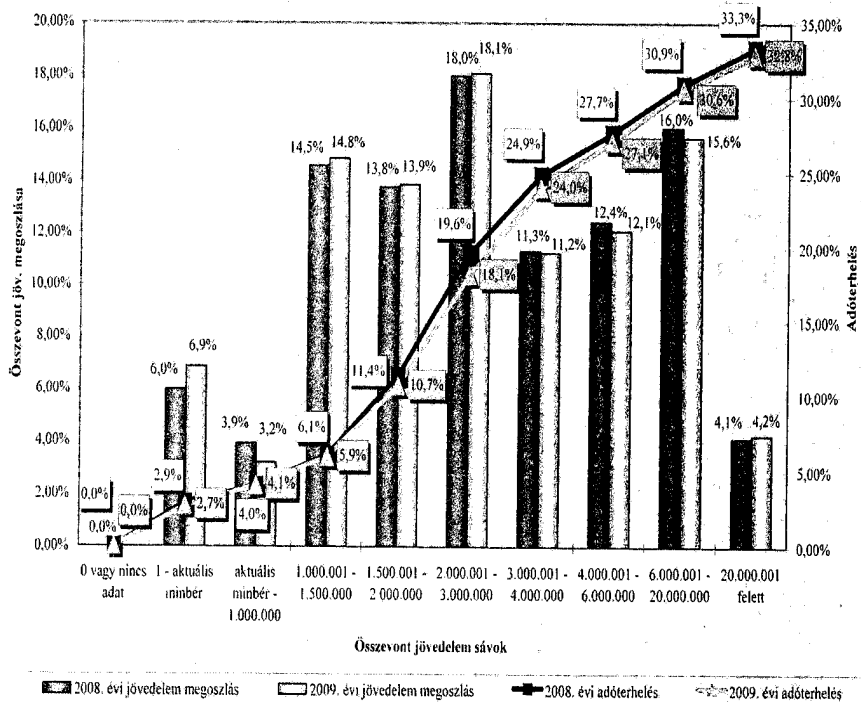
A magánszemélyek által a jogszabály adta lehetőségeken belül, a jövedelemkorlátokat is figyelembe véve kimutatott kedvezmények tényleges levonására az összevont adóalapot terhelő adó erejéig van mód. 2009-ben az adózók a bevallásukban szerepeltetett csökkentő tételekből a tavalyinál 0,6 milliárd Ft-tal többet, összesen 6,3 milliárd Ft-ot nem tudtak kihasználni azon okból kifolyólag, mert adókötelezettségük nem érte el a kedvezmény összegét.

Kedvezményekkel csökkentett számított adó és adóterhelés

A 2009-es adóévben az összevont jövedelmekre tekintettel az érvényesíthető kedvezmények levonása után az előző évinél 140 ezerrel kevesebb, **összesen 3.457 ezer magánszemélynek keletkezett adófizetési kötelezettsége.**

Az adótábla változásának, valamint a kedvezmények összevont adóalaphoz viszonyított nagyobb arányának köszönhetően mérséklődött az összevont adóalapot átlagosan terhelő kedvezményekkel csökkentett adó mértéke. Míg 2008-ban a magánszemélyek átlagosan az általuk elért összevonás alá eső jövedelem 18,7%-át adózták le, addig 2009-re az arány 18%-ra csökkent. Az összes így

A 2008-2009. évi adóterhelés alakulása az összevont jövedelemadó sávba tartozók megoszlása tükrében



keletkezett adó összege, 7%-kal elmaradva az előző évitől, 1.485,9 milliárd Ft-ot tett ki.

Amennyiben az adóterhelés alakulását az egyes magánszemélyek által elért összevont jövedelem mértékének függvényében vizsgáljuk, azt tapasztaljuk, hogy 1,5 millió Ft-os éves összevont jövedelemig az adóterhelés még a bázis közelében maradt, az ennél magasabb jövedelműek esetében viszont minden képzett jövedelemsávban mérséklődés tapasztalható. A progresszív adótábla esetében a kedvezményes adómérték alkalmazására jogosító sávhatár bővítése azonban legkedvezőbben a 1,5 és 4 millió Ft közötti éves összevont adólapot realizáló magánszemélyeket érintette.

A főbb adatok bemutatása összevont jövedelem szerint képzett létszám-decilisekben

A beadott éves SZJA nyomtatványok felhasználásával képzett ún. létszám-decilis feldolgozás mutatja be az elért összevont jövedelmük alapján sorba rendezett adózók adatait 10 egyenlő létszámú adózói csoportra nézve. Ebben az évben a teljes bevallói létszám tized része, 448 ezer személy került az egyes létszám-decilisekbe.

	2008. évi jövedelem		2009. évi jövedelem		Összevont jövedelem		Kiszármaztatott jövedelem	
	Létszám	Összeg (Mrd Ft)	Létszám	Összeg (Mrd Ft)	Létszám	Összeg (Mrd Ft)	Létszám	Összeg (Mrd Ft)
1.....	54	54	1	1	0,6%	0,6%	0,1%	0,1%
2.....	232	220	4	3	2,7%	2,7%	0,3%	0,2%
3.....	369	354	15	13	4,3%	4,3%	0,9%	0,9%
4.....	458	446	21	20	5,4%	5,4%	1,3%	1,3%
5.....	543	528	30	29	6,4%	6,4%	1,9%	1,9%
6.....	663	642	54	49	7,8%	7,8%	3,3%	3,3%
7.....	794	778	92	84	9,3%	9,4%	5,7%	5,6%
8.....	1 000	968	172	147	11,7%	11,7%	10,7%	9,8%
9.....	1 366	1 319	317	289	16,0%	15,9%	19,7%	19,3%
10.....	3 056	2 967	905	863	35,8%	35,9%	56,2%	57,6%
Összesen.....	8 534	8 276	1 611	1 498	100,0%	100,0%	100,0%	100,0%

A 2008. és 2009. évi létszám-decilis táblák összehasonlítása

adatok Mrd Ft-ban

A 2009-es esztendőben a teljes adóalanyi kör 8.276 milliárd Ft összegű összevont jövedelméből a legfelső decilisbe tartozó személyek 2.967 milliárd Ft-ot, a teljes összeg 35,9%-át érték el. A legnagyobb összevont jövedelmet elérő felső 10% adózó már 2008-ban is az összes keletkezett kedvezményekkel csökkentett adó több, mint felét fizette, mely arány 2009-re tovább növekedett, és már 57,6%-

ot tett ki. Az adatokból látszik az is, hogy mindkét évben az országos jövedelemtömeg több, mint fele, illetőleg az adókötelezettség kétharmada az adózók mindössze 20%-át felölölő két felső decilisben keletkezett, így továbbra is jellemző, hogy a nemzetgazdasági szinten keletkezett jövedelem, és az ezt terhelő adókötelezettség az adózók egy szűk körére koncentrálódik.

Ezzel párhuzamosan a legelső tizedbe tartozó adózói kör mindkét évben csak 0,6%-kal járult hozzá az összes jövedelemhez, és az adókötelezettségből is csak 0,1%-kal vette ki a részét.

A külön adózó jövedelem összetevőinek bemutatása

A jogszabályban meghatározott lineáris kulcsokkal külön, az összevont adóalapon kívül adózó jövedelmek nagyságrendje ugyan nem mutatott számottevő visszaesést az előző évhez képest, de belső összetételében jelentősen átrendeződött.

A forrásadós jövedelmeken belül legmeghatározóbbnak tekintett osztalék címén juttatott jövedelmek csoportja a két év viszonylatában tovább növelte részesedését, és 2009-ben már az összes külön adózó jövedelem közel felét alkotta. A 2009-es adóévben az adózók a tavalyinál 39,7 milliárd Ft-tal több, összesen 283,4 milliárd Ft

osztalék jövedelmet szerepeltettek bevallásaikban, mely markáns növekedés első sorban a 2009-es adóévtől kezdődően az osztalék jövedelmeket addig sújtó 35%-os adókulcs eltörlésének köszönhető. A 16%-kal megugrott osztalék jövedelmek az ebből keletkező

forrásadót az alacsonyabb adóteher okán szerényebb mértékben, de így is közel 10%-kal emelték meg.

A magánszemélyek ingatlan eladásaihoz kapcsolódóan kimutatott jövedelem és adókötelezettség nagyságrendje viszont nagymértékben elmaradt a várttól. Az ingatlan értékesítést érintően a 2008-as adóévtől kezdődően bevezetett jogszabályváltozás – miszerint a korábbi években érvényben lévő 15 év helyett már 5 éven túl szerzett ingat-

Forrásadós jövedelmek bemutatása	2008. év			2009. év			Változás 2009/2008		
	Jövedelem (Mrd Ft)	Adóvonzat (Mrd Ft)	Adófizetők (ezer fő)	Jövedelem (Mrd Ft)	Adóvonzat (Mrd Ft)	Adófizetők (ezer fő)	Jövedelem (Mrd Ft)	Adóvonzat (Mrd Ft)	Adófizetők (ezer fő)
Ingatlan átruházásból és vagyoni jog értékesítésből szárm. jövedelem	63,7	14,5	46,4	25,5	5,9	26,0	-38,2	-8,6	-20,4
Árfolyamnyereség jövedelem	95,2	23,8	8,3	37,6	9,3	6,7	-57,6	-14,5	-1,6
Osztalék jövedelmek	243,7	61,8	-	283,4	67,7	-	39,7	5,9	-
Ingatlan bérbeadás jövedelme	74,2	18,5	68,0	73,3	18,3	67,5	-0,9	-0,2	-0,5
Vállalkozásból kivont jövedelem	20,5	5,1	2,6	8,0	2,0	2,3	-12,5	-3,1	-0,3
Tőzsdei ügyletből származó jövedelem	10,1	2,0	9,4	42,2	8,4	34,9	32,1	6,4	25,5
Er tart és tagi kölcsön miatt 10%-os adó	0,6	0,1	0,4	8,2	0,8	1,0	7,6	0,7	0,6
Szja.tv 28 § (12), (13) bek szerinti jöv	0,0	0,0	0,0	34,8	3,5	0,3	34,8	3,5	0,3
Más forrásadós jövedelmek	67,9	27,1	-	57,8	22,8	-	-10,1	-4,3	-
Összesen:	575,9	152,9	472,5	570,9	138,8	458,0	-5,1	-14,1	-14,5

A forrásadós jövedelmek és adójuk összetevői a 2008-2009. évi SZJA bevallóknál

lanok értékesítése esetén nem kell adót fizetni – hatásaként már a 2008-as adóévben megfigyelhető volt a kimutatott jövedelmek csökkenése, és elképzelhető volt, hogy a jövedelmek visszaesése a következő években még fokozódhat is. A jövedelem 2009-ben tapasztalt közel 60%-os csökkenése azonban nem csupán a jogszabályváltozás következménye, hanem itt köszön vissza a nemzetgazdasági válság lakáspiacot is érintő kedvezőtlen hatása. Vélhetően csökkent az ingatlan eladások száma is, de maga az áron alul történő értékesítések miatt kevés nyereséggel tudtak a magánszemélyek ingatlant cserélni. Érdekes képet mutat az elsősorban az értékpapír adás-vételekhez kapcsolódó árfolyamnyereség, valamint a tőzsdei ügyletek jövedelme. Míg 2008-ban az osztalék után az árfolyamnyereség volt az adózók legjellemzőbb bevételi forrása, addig 2009-re ez a jövedelem még a bázisévi 40%-át sem érte el. Az árfolyamnyereséget realizáló magánszemélyek száma csak ötödével csökkent, ugyanakkor az általuk átlagosan elért jövedelem a bázisévi 11,5 millió Ft-ról felére, 5,6 millió Ft-ra redukálódott. A tőzsdére bevezetett értékpapírokkal kereskedő magánszemélyeknek azonban kedvezett a 2009. évi pénzpiaci helyzet, és az árfolyamok emelkedése következtében az előző évihez képest közel 26 ezer fővel többen értek el nyereséget. Bár az egy főre jutó jövedelmek is 1.074 ezer Ft-ról 1.208 ezer Ft-ra emelkedtek, a tőzsdei ügyletek jövedelmének megnégyszereződését egyértelműen a profittal üzletelők számának növekedése okozta.

A forrásadós jövedelmek volumenét két, 2008. decemberben elfogadott átmeneti szabály is növelte, melyeket a 2009-ben benyújtott bevallásokban a 2008-as adóévre is alkalmazni lehetett, de a 2008-as adóévben nagyságrendjük elenyésző volt. **Egyrészt tagi kölcsön elengedés egyszeri kedvezményeként a tag részére az adóév-**

ben kiosztott osztalék kedvezményesen, 10%-os mértékkel adózhatott. Ezzel a lehetőséggel 2009-ben az előző évinél 600 fővel többen éltek, és az ilyen jogcímen jövedelmet elszámoló magánszemélyek a bázisévi átlag 1,5 millió Ft helyett 8,2 millió Ft osztalékot vettek fel. **Az offshore cégektől megszerzett és hazahozott jövedelmekre engedélyezett adóamnesztia feltételei is megváltoztak a két év viszonylatában.** 2008-ban még a megszerzett jövedelmekre abban az esetben lehetett a kedvezményes, szintén 10%-os adómértékek alkalmazni, amennyiben a jövedelem legalább fele magyar állampapírba lett befektetve, azonban 2009-re ez a korlátozás is megszűnt. 2008-ban az adóamnesztia intézményét még szerény érdeklődés kísérte, azonban a tavalyi adóévben kb. **300 fő átlagosan 106 millió Ft ilyen alacsony adókulcsú államból származó jövedelemről adott számot.** Elsősorban a fajlagosan elért jövedelmek csökkenése miatt a vállalkozásból kivont jövedelmek összege is jelentősen, 60%-kal elmaradt a 2008-as értéktől, és kisebb mértékben ugyan, de csökkentek az egyéb forrásadós jövedelmek is. A forrásadós jövedelmeken belül lényegében csak az ingatlan bérbeadásból származó jövedelmek azok, melyek a bázisévi szintnek megfelelő teljesítményt produkáltak. Összességében a kisebb adómértéket maguk után vonó jövedelem típusok felé történő súlyarány eltolódás következtében az elkülönülten adózó jövedelmek kapcsán az előző évinél 14,1 milliárd Ft-tal kevesebb, összesen 138,8 milliárd Ft adó keletkezett, és az átlagos adóteher is 26,5%-ról 24,3%-ra mérséklődött.

Teljes SZJA adókötelezettség

A 2009. adóévben az előző évinél 145 ezer kevesebb, összesen 3.584 ezer adózónak keletkezett valamekkora összegű adófizetési kötelezettsége, mely a bevallói

létszámhoz viszonyítva az adófizetői kör 2%-os szűkülését jelenti. Mind az összevont, mind a külön adózó jövedelmeket érintő adóteher csökkenésének köszönhetően **nemzetgazdasági szinten a 2008-as adóteljesítménynél 7,2%-kal kevesebb, összesen 1.624,7 milliárd Ft adókötelezettség keletkezett.** Ebből következően csökkent a fajlagos adókötelezettség is. Míg 2008-ban az adózók átlagosan 469 ezer Ft-tal járultak hozzá az adóbevételekhez, addig 2009-ben csak átlag 453 ezer Ft fizetési kötelezettségük keletkezett.

Összegzés

Mint, ahogyan láthattuk, a magánszemélyek 2009. évi jövedelmi pozícióját alapvetően visszafogta a

kedvezőtlen gazdasági környezet. Igazán kiemelendő pozitív változást az előző évhez képest tulajdonképpen csak a tőzsdei ügyletek nyeresége hozott. A jövedelemadózás jellemzőit számos jogszabályi módosítás is befolyásolta. Az adózók helyzetét némiképp enyhítette az adótábla változása, a még utoljára a 2009-es adóévben igénybe vehető kedvezmények kedvezőbb feltétele, illetve a külön adózó jövedelmeket érintő egyes módosítások (pld. 35%-os osztalék eltörlése). A két vizsgált adóév között a negatív irányba elmozduló jövedelem adatok és az adóteher csökkentését irányzó jogszabályi változások együttes hatásként a magánszemélyekhez kötött keletkezett összes adókötelezettség 126 milliárd Ft-tal csökkent, mely azonos összegű kiesést jelent a költségvetés bevételeiben.

TAMÁS NÉ VARGA MELINDA