



mikroszkóp

A családi adózás nemzetközi tapasztalatai

Az Európai Unióban az állami adóbevételek közel negyede személyi jövedelemadóból származik. Az országok között azonban jelentős az eltérés az adóbevételek nagyságában, és az adók szerkezetében is. Az egyes államokban más és más az adókulcsok száma és mértéke, a sávhatárok nagysága, a kedvezmények és mentesítések köre, vagy éppen az adóköteles jövedelmek típusa. Ezek mindegyike külön-külön is befolyásolja az adórendszer hatékonyságát: a bevételek összegét, az újraelosztás mértékét és a foglalkoztatásra gyakorolt hatását.

A családi adózás lényege az, hogy az egyén anyagi körülményei mellett az átlagosnál jobban figyelembe veszi a család anyagi körülményeit, illetve azokat a tényezőket, amelyek ezt befolyásolják (leginkább az összes jövedelmet és az eltartottak számát). Ha abból a szempontból vizsgáljuk a jövedelemadó-rendszereket, hogy milyen módon veszik figyelembe az adózó családjának helyzetét, akkor két típust érdemes elkülöníteni:

- A „szokásos” egyén alapú adórendszer is támogathatja, és gyakran támogatja is különböző kedvezményekkel és mentesítésekkel a gyermekvállalást. Ezek azonban többnyire nem veszik figyelembe a házastárs jövedelmét, illetve azt, hogy hány kereső van egy családban.
- A családi adózás már az adóalap kiszámításánál figyelembe veszi a háztartás jövedelmét, sőt ezen túlmenően a keresők, illetve az eltartottak számát is.

A nemzetközi gyakorlatban mindkét adórendszerre találunk példát. Fontos azonban megjegyezni, hogy az adórendszer a kormányok családpolitikájának csupán egy eleme. A támogatások szerkezete, az egyes közszolgáltatásokhoz (közlekedés, oktatás, egészségügy) kapcsolódó jogosultságok rendszere, vagy a törvényhozás szemlélete legalább olyan fontos és hatékony eszköze a szociálpolitikának, mint az adórendszer.

A fentiek alapján tehát a családi adózás lényege, hogy figyelembe veszi a családon belüli összes jövedelmet, majd szociálpolitikai szempontok mérlegelése alapján átcsoportosítással kompenzálja a progresszív adózásból fakadó hátrányokat. Ha egy kétfős háztartásban egy kereső van, akkor az egyén alapú adózás szerint ő magasabb adókulcs alapján több adót fizet, mint ha a jövedelmet két részre osztják és külön-külön adóznak a házastársak. A leglényegesebb eltérés a családi adózás egyes formái között annak mentén alakulhat ki, hogy milyen arányban oszthatják meg jövedelmüket egymás között a házastársak, illetve, hogy a gyermekek/eltartottak száma milyen mértékben befolyásolja az adó nagyságát. A nemzetközi gyakorlatban a fenti elemeknek számos kombinációja létezik.

Az OECD tagországainak többségében egyén alapú adórendszer működik, emellett bőven találunk példát a családi adózásra (például Franciaországban, Luxemburgban, Svájcban), de vannak a kettő kombinációját alkalmazó, vegyes adórendszereket működtető államok (pl. Spanyolország és az Egyesült Államok) is.

Franciaországban a családi adózás lényeges eleme 1945 óta az ún. *családi faktor*, amely a keresők és eltartottak számát tükrözi, különböző szorzószámok felhasználásával. Az összes adókötelezettség megállapításához először ki kell számolni ezt a *családi faktort*. Ennek értéke házastársanként 1, az első két gyermek gyermekenként felet-felet, minden további gyermek, illetve eltartott pedig plusz 1-et jelent. Az egyedülálló szülőként gyermeket (gyermekeket) nevelők szintén fél egységgel növelhetik *családi faktort*. A háztartás teljes adókötelezettségének kiszámításához a család teljes jövedelmét el kell osztani a családi faktorra, majd ennek az adóját meg kell szorozni a családi faktorra (lásd a táblázat legalsó sorában). A francia adórendszer azonban gyermekenként maximálja a családi adózás által elérhető nyereséget és a korlátok a *családi faktorhoz* hasonlóan úgy viszonyulnak egymáshoz, hogy a támogatás a második gyermek után, a harmadik gyermek megszületésével jelentősen nő.

Példa a különböző típusú adórendszerekre

Adórendszer típusa		1. Kereső	2. Kereső	Összesen
Egyéni adózás	Jövedelem	250	80	330
	Adó	72	16	88
Családi adózás (megosztás: 70/30)*	Jövedelem	231	99	330
	Adó	64	20	84
Családi adózás (megosztás: 50/50)*	Jövedelem	165	165	330
	Adó	38	38	76
Családi adózás (megosztás: 50/50, családi faktor: 4)*	Jövedelem	330		330
	Adó	66		66

Megjegyzés: Alapadatok: 1. kereső jövedelme: 250 egység; 2. kereső jövedelme: 80 egység; Adókulcsok: 20%, 40%; Sávhatár: 140 egység; Gyermekek száma: 3
* / A család összes jövedelmének megosztása a keresők között.

A családi adózás célja Franciaországban egyértelműen a gyermekvállalási kedv ösztönzése volt, és abból a szempontból mindenképp sikeresnek tekinthető, hogy a születési arány nőtt, s a három vagy többgyermekes családok közel hetven százaléka például egyáltalán nem fizet jövedelemadót. Azzal kapcsolatban viszont ellentmondásosak a kutatási eredmények, hogy az ország – európai viszonylatban imponáló – demográfiai adatai mennyiben köszönhetőek az adórendszernek. Franciaországban a családi adózás mellett rendkívül fejlett a gyermekgondozás infrastruktúrája, a gyermekvállalás nem feltétlenül töri meg a nők karrierjét és életpályáját. Tény, hogy a francia szüle-

tési ráta 1,88-as értéke jóval magasabb, mint az európai országok többségében, de egy nemrég készült kutatás például arra a megállapításra jutott, hogy a német adórendszer jobban támogatja a gyermekvállalást, mint a francia. Ez azzal is magyarázható, hogy az egyes paraméterek (kulcsok, sávhatárok, korlátok) pontos értéke legalább olyan fontos, mint az adórendszer általános jellege.

Az Egyesült Államokban és Németországban a francia gyakorlathoz képest egyszerűbb a helyzet: a házastársak 50-50 százalékban megoszthatják egymás között kettejük teljes jövedelmét. A tengerentúlon ezen kívül az is megengedett, hogy a két házastárs együtt adózzon a család teljes jövedelme után. Ebben az esetben a sávhatár összege egy bizonyos jövedelemszintig duplája annak, mintha külön adóznának, azaz a végeredmény pont annyi, mintha 50-50 százalékban osztanák meg a család teljes jövedelmét. Az említett jövedelemszint felett az adótörvény szerint alacsonyabb sávhatárral kell kalkulálni, így a külön-külön is jelentős jövedelemmel bíró házastársaknak nem éri meg a közös adózást választani.

Belgiumban a jövedelem megosztása csak bizonyos feltételek mellett, korlátozottan lehetséges. Abban az esetben, ha a második kereső jövedelme nem éri el a háztartás teljes jövedelmének 30 százalékát, addig az összegig átcsoportosítható hozzá az első kereső jövedelme. Ez gyakorlatilag azt jelenti, hogy a közös jövedelem megosztása csak 30/70 arányig lehetséges. Egy másik lehetséges forgatókönyv az, ami alapján a **dán adórendszer** működik. Ha a házaspár egyik tagja nem képes teljes mértékben kihasználni az egy bizonyos jövedelemszintig minden adózónak járó csökkentett adókulcsot, akkor a **kedvezmény megmaradt részét igénybe veheti a házastárs is.**

A nemzetközi példák és az elméleti kutatások alapján a családi adózás legfontosabb jellemzői a következők:

- Ha nem az adózókat, hanem a háztartásokat tekintjük a gázdálkodás alapegységének, akkor a családi adózás bizonyos szempontból méltányosabb, mint az egyéni. **Két azonos**

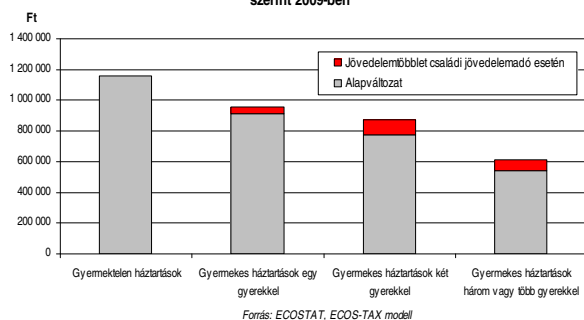
összjövedelmű család ugyanis a családi adózásnál biztosan ugyanannyi adót fizet, míg az egyén alapú adózásnál ez nem feltétlenül van így. Az a család, ahol nagyobb a különbség a házastársak jövedelme között, több adót fizet az adókulcsok progresszivitása miatt.

- A családi adózás viszont nem veszi figyelembe, hogy a család összesen hány órát dolgozott. **Ha két család összjövedelme megegyezik, ugyanannyit adóznak akkor is, ha az egyik családban csak egy fő dolgozik (és keresi meg a család teljes jövedelmét), mint a másik családban, ahol mind a két házastárs aktív kereső.** Itt az első család jobb helyzetben van, hiszen a nem dolgozó házastársnak több ideje marad házimunkára és gyermeknevelésre, miközben adóterhelése ugyanolyan mértékű, mint a több munkavállalós családoknak.
- A háztartások szempontjából a második kereső jövedelmének változatlansága mellett az egyéni adórendszerhez képest annál nagyobb a családi adózás bevezetéséből származó munkavállalói haszon, minél magasabb az első kereső jövedelme. **Ez azt jelenti, hogy a támogatás nagysága az első kereső jövedelmével arányosan nő.**
- Az első kereső jövedelmének változatlansága mellett az egyéni adórendszerhez képest annál nagyobb a családi adózás bevezetéséből származó haszon, minél alacsonyabb a második kereső jövedelme. **Ebben az esetben a támogatás nagysága a második kereső jövedelmével fordítottan arányosan nő.**
- **A családi adózás bevezetésével csökken az első kereső marginális adókulcsa.** Ez növelheti a munkaerő-piaci aktivitást.
- **A családi adózás bevezetésével a második kereső adókulcsa növekszik, azaz minden újabb jövedelmi egységből többet kell adóznia, mintha egyén alapú lenne az adórendszer.** Ez pedig azért jelent gondot, mert a második keresőnek általában sokkal nagyobb a munkaerő-piaci rugalmassága, mint az elsőnek.

Az ECOSTAT új mikroszimulációs modelljének segítségével számszerűsíthetők egy adott személyijövedelemadó-rendszer várható makroszintű bevételei mellett annak részletes réteghatásai is. A modell jelenlegi verziójában azt vizsgáltuk, hogy a családi adózás 2009-ben történő bevezetése milyen mértékben változtatta volna meg a jövedelmek eloszlását.

Az alapváltozatban a makrogazdasági feltételrendszer és a hatályos adójogszabályok alapján becsültük meg a nettó jövedelmek alakulását az egyes háztartásokban. A családi jövedelemadózási modellezésekor a jövedelmek megosztása nélkül azt feltételeztük, hogy az egyes személyek a jövedelmükhöz tartozó személyi jövedelemadót csökkentheték egy gyermek után 20, két gyermek után 50, három gyermek után 75 százalékkal, míg a 4 és több gyermekezes családok 100 százalékos adókedvezményt élveztek.

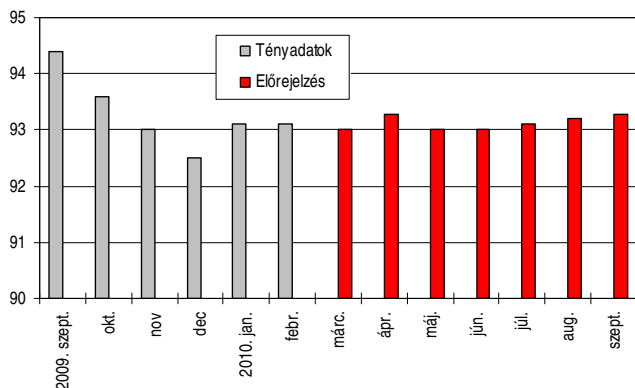
Az egy háztartásra jutó éves nettó jövedelmek alakulása háztartástípusok szerint 2009-ben



Az eredmények szerint a családi jövedelem-adózás hatására ténylegesen csökkenthetőek a gyermekszám szerinti jövedelmkülönbségek. A legjelentősebb javulás a kétgyermekezes háztartásokban mutatható ki. A fenti modell szerint a magasabb jövedelmű háztartások átlagosan nagyobb jövedelemtöbbletre tesznek szert, mivel a nagyobb adóteherből több kedvezmény érvényesíthető. A paraméterek változtatása jelentősen befolyásolja a családi adózás előnyeit az egyes jövedelmi csoportoknál. A modellezési eredmények felhasználásával kialakítható olyan szabályozás, amely mérsékli az eltartottak számából, kereseti különbségekből stb. adódó eltéréseket.

A KISKERESKEDELMI FORGALOM

A kiskereskedelmi forgalom volumenindexe (szezonálisan kiigazított adatok, 2005 átlaga=100)



A kiskereskedelmi forgalom volumene 2010 februárjában – naptárhatással kiigazítva – 4,3%-kal elmaradt az egy évvel korábbi szinttől. A változatlan áron számított kiskereskedelmi forgalom szezonálisan és naptárhatással kiigazítva februárban nem változott az előző hónapoz képest.

Az élelmiszer- és élelmiszer jellegű vegyes kiskereskedelem értékesítése februárban naptárhatással kiigazítva 2,9%-kal maradt el az előző év azonos időszakától, a nem élelmiszer-kiskereskedelem eladásainak volumene pedig 3,7%-kal csökkent. A legerőteljesebb visszaesést az iparcikk jellegű vegyes kiskereskedelemben mérték (-16,8%). Az átlagosnál erőteljesebben csökkent a bútortartáscikk-, építőanyag- kiskereskedelem forgalma (-6,2%). Kevésbé mérséklődtek a gyógyszer-, gyógyszer-termék-, valamint a textil-, ruházati és lábbeli üzletek eladásai (-2% illetve -3,8%). Februárban második hónapja csökkent jelentősen az üzemanyagok kereskedelmének volumene (-9,7%), ami elsősorban a jövedéki adó év eleji emelésével magyarázható. Növekedést mértek az illatszert- és a használati-cikk-kiskereskedelemben (3,7% és 11,6%). Ugyanebben az időszakban az európai statisztikai rendszerben a kiskereskedelemben nem számító gépjármű- és járműalkatrész forgalmazásban 32,1%-os csökkenést mértek.

Számításaink szerint 2010 szeptemberében a kiskereskedelmi forgalom volumene 1,2%-kal marad el az egy évvel korábbi szinttől.

forrás: KSH, ECOSTAT (prognózis)

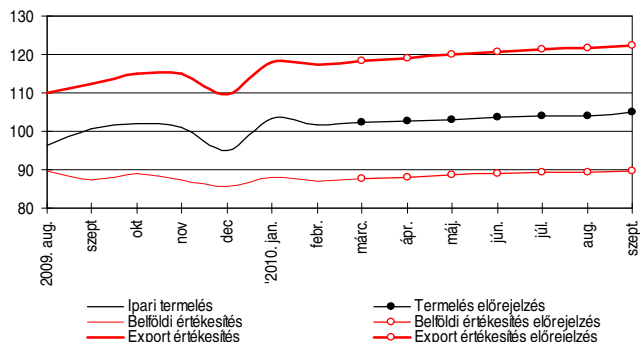
A KÖZPONTI KÖLTSÉGVETÉS

	2009		2010		2010/2009
	I.-III. hó Tény	I.-XII. hó Tény	I.-III. hó Tény	I.-XII. hó Prognózis	I.-XII. hó
BEVÉTELEK (milliárd Ft)					
Gazdálkodó szervezetek befizetései	194,5	1017,5	157,0	975,0	-4,2%
Fogyasztáshoz kapcsolt adók	572,4	3070,9	636,4	3210,0	4,5%
Lakossági befizetések	531,5	2020,2	498,7	1895,6	-6,2%
Költségvetési szervek és fejezeti kezelésű előirányzatok	332,9	1621,7	421,8	1690,0	4,2%
Befizetés az államháztartás alrendszeréből	51,1	226,4	11,7	52,1	-77,0%
Egyéb bevételek	17,2	183,3	7,8	73,6	-59,8%
Adósságszolgálatot kapcsolatos bevételek	23,2	144,4	108,6	210,0	45,4%
Visszatérítés az EU-tól	30,6	36,8	12,9	10,8	-70,6%
Bevételek főösszege	1753,4	8321,1	1854,9	8117,2	-2,5%
KIADÁSOK (milliárd Ft)					
Egyedi és normatív támogatások (a közszolgálati műszolgáltatás támogatásával együtt)	22,9	232,3	46,3	225,0	-3,2%
Fogyasztói árkiegészítés	27,7	107,4	27,6	107,0	-0,4%
Lakástámogatások	55,0	199,3	30,4	130,0	-34,8%
Családi támogatások, szociális juttatások	161,4	641,0	159,0	631,3	-1,5%
Költségvetési szervek és fejezeti kezelésű előirányzatok	964,3	4039,4	1021,9	3950,0	-2,2%
Az államháztartás alrendszerének támogatása	642,6	2262,8	690,5	2431,6	7,5%
Adósságszolgálat, kamattérítés	317,6	1180,2	362,9	1107,1	-6,2%
Egyéb kiadások	21,8	172,2	47,2	273,1	58,6%
Befizetés az EU-ba	81,0	223,7	77,1	220,8	-1,3%
Kiadások főösszege	2308,9	9058,3	2463,0	9075,8	0,2%
Egyenleg	-555,5	-737,2	-608,0	-958,6	

forrás: PM, ECOSTAT (prognózis)

AZ IPAR FEJLŐDÉSE

Az ipari termelés és értékesítés volumenindexei (szezonálisan és munkanapathatással kiigazított adatok, 2005 havi átlaga=100)



Az ipari termelés volumene 2010. februárban a szezonálisan és munkanappal kiigazított indexek szerint az előző hónapoz képest 1,7%-kal mérséklődött, az előző év azonos időszakához viszonyított és a munkanapathatástól tisztított index alapján pedig 8,4%-kal növekedett.

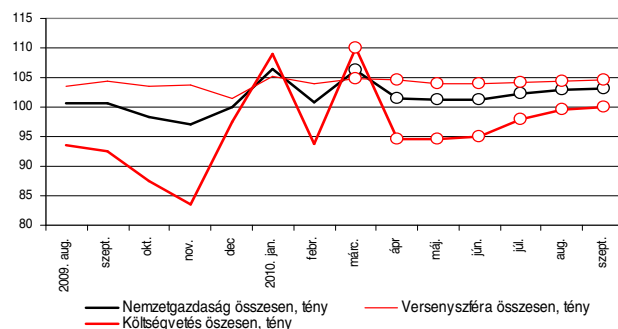
A feldolgozóipar termelésének volumene 2010 februárjában 10,6%-kal emelkedett az előző év azonos időszakához képest, míg az energiaipar kibocsátása ugyanebben az időszakban 0,8%-kal csökkent. A feldolgozóipari termelés egynegyedét kitevő számítógép, elektronikai, optikai termék gyártása 10,9%-kal nőtt. A szintén jelentős súlyt képviselő járműgyártásban egy év alatt 29,6%-os bővülést mértek. A kedvező adatok nagyjából az alacsony bázissal, illetve az élenkülös külső kereslettel magyarázhatóak. 2009. februárhoz képest 7%-kal csökkent a termelés volumene az élelmiszer-, ital- és dohánygyártásban. 2010 februárjában az ipar exportértékesítése 15,5%-kal haladta meg az egy évvel korábbi szintet, míg a belföldi értékesítés 8,7%-kal mérséklődött a 2009. februári értékhez képest.

Előrejelzésünk során figyelembe vettük, hogy a bázisidőszakban az ipari termelés és értékesítés dinamikája elszakadt egymástól: 2009 szeptemberében a termelés erőteljes növekedése mellett a belföldi értékesítés visszaesett, az exportértékesítés mérsékelten emelkedett. Számításaink szerint 2010 szeptemberében az iparban a belföldi értékesítés 2,8%-kal, míg az exportértékesítés 8,8%-kal nőhet az előző év azonos időszakához képest, az ipari termelés pedig 4,4%-kal bővíthet a szezonálisan és munkanapathatástól tisztított indexek szerint.

forrás: KSH, ECOSTAT (prognózis)

A KERESETEK ALAKULÁSA

Bruttó havi átlagkeresetek (előző év azonos hónapja=100)



2010 februárjában a legalább 5 fős vállalkozásoknál és a költségvetési intézményeknél alkalmazásban állók száma 2,2%-kal csökkent az előző év azonos időszakához viszonyítva. Ezen belül a versenyszféra létszáma 5,6%-kal mérséklődött, a költségvetésé pedig 5,1%-kal emelkedett. Utóbbi elsősorban a közmunka-programok hatásával magyarázható, közfoglalkoztatottak nélkül 0,8%-kal csökkent volna a közsféra létszáma.

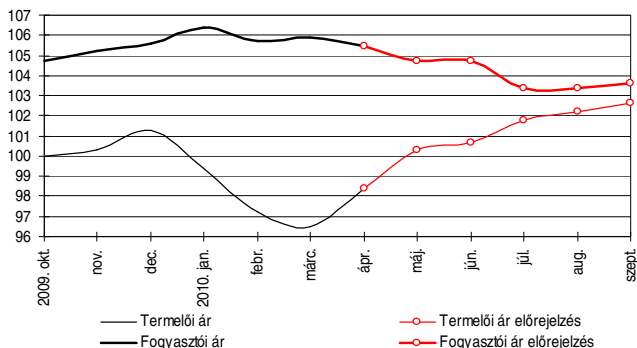
2010 februárjában a bruttó nominális átlagkereset 0,9%-kal emelkedett az egy évvel korábbihoz képest, ezen belül a vállalkozásoknál 4%-os növekedést, a költségvetési szerveknél pedig 6,2%-os csökkenést mértek. A költségvetési szektorban a közmunka programban résztvevők átlagosan alacsonyabb keresete mérsékelte a dinamikát, nélkülük 3,6%-os lett volna a visszaesés. A nemzetgazdasági nettó átlagkereset 2010 első két hónapjában 131600 forint volt, ami 10,3%-os növekedést jelent az előző év azonos időszakához képest. 2010. január-februárjában a reálkereset – 6,1%-os inflációs ráta mellett – a versenyszférában 3,5%-kal, míg a költségvetési szférában 4,9%-kal emelkedett.

Előrejelzésünk szerint 2010 szeptemberében a költségvetési szférában a keresetek stagnálása várható, a versenyszférában pedig 4,5%-os keresetemelkedés prognosztizálható az előző év azonos időszakához képest. Ebben az időszakban a nemzetgazdaság egészében a bruttó átlagkereset 3,2%-kal növekedhet.

forrás: KSH, ECOSTAT (prognózis)

AZ ÁRAK ALAKULÁSA

Termelői és fogyasztói árak (előző év azonos hónapja = 100)



2010 márciusában az ipari termelői árak 0,2%-kal mérséklődtek az előző hónaphoz képest, ezen belül a belföldi értékesítés árai 0,5%-kal növekedtek, míg az exportértékesítési árak 0,9%-kal csökkentek. Az előző év azonos időszakához viszonyítva az ipari termelői árak 3,5%-kal estek vissza. Ezen belül a belföldi értékesítési árak 1,2%-kal emelkedtek, az exportértékesítési árak pedig 7,9%-kal csökkentek.

2010 márciusában a fogyasztói árak 0,7%-kal nőttek az előző hónaphoz képest, így 5,9%-kal haladták meg az egy évvel korábbi szintet. Az élelmiszerek árai az átlaggal megegyezően drágultak, ezen belül jelentősen nőtt az idényáras élelmiszerek árszintje (8,2%). Az átlagnál kevésbé emelkedett a szeszes italok, dohánypárlatok (0,4%), a háztartási energia (0,3%) és a szolgáltatások árszintje (0,4%). Lefelé húzta a fogyasztói árszintet az is, hogy egy hónap alatt 0,7%-kal csökkentek a tartós fogyasztási cikkek árai. Átlag feletti volt az egyéb cikkek, üzemanyagok drágulása (1,1%). Az ilyenkor szokásos szezonális változásoknak megfelelően jelentősen nőtt a ruházati cikkek átlagára (2,9%). Csökkent a maginfláció értéke, 2010. márciusban az éves index 4,7%-os volt. Az eurózóna tagállamaiban 2010. februárban az előzetes adatok szerint 0,9%-kal emelkedtek a fogyasztói árak az előző év azonos időszakához képest.

Előrejelzésünk szerint 2010 szeptemberében a fogyasztói árak várhatóan 3,6%-kal lesznek magasabbak az egy évvel korábbinál, a termelői árak szintje 2,6%-kal haladhatja meg az előző év azonos időszakának értékét.

forrás: KSH, ECOSTAT (prognózis)

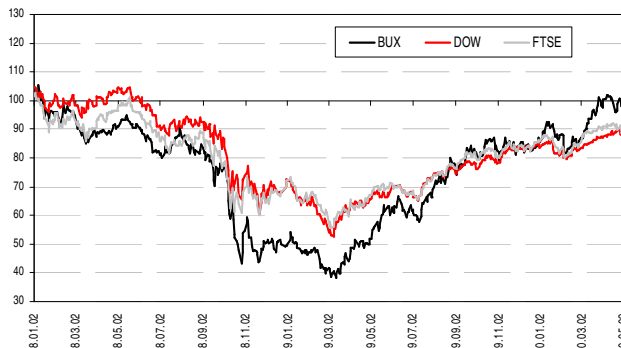
AZ ÁRFOLYAMOK VÁLTOZÁSA

Időpont	Ft/EURÓ	Ft/USD	Ft/CHF
	havi átlag	havi átlag	havi átlag
2009. okt.	268,65	181,41	177,43
nov.	270,98	181,60	179,38
dec.	273,08	186,76	181,66
2010. jan.	269,33	188,56	182,38
febr.	271,19	198,08	184,79
márc.	265,50	195,67	183,37
ápr.	265,44	197,66	185,12
máj.	276,00	215,19	192,29
jún.	273,00	212,85	190,20
júl.	272,00	212,07	189,50
aug.	273,00	212,85	190,20
szept.	270,00	210,51	188,11

forrás: MNB, májustól az ECOSTAT előrejelzései

BUDAPESTI ÉRTÉKTŐZSDE

Budapesti Értéktőzsde (2007.01.02. = 100)



A február elején kezdődött tőzsdei emelkedés április közepén megakadt, az indexek némi korrekciót jeleznek. A tengerentúlon április 8. és május 4. között a Dow Jones 0,64 százalékkal zuhant, a technológiai részvényeket tömörítő Nasdaq Composite index pedig 1,21 százalékos veszteséggel zárta az időszakot. A legszélesebb részvényportfólióval rendelkező amerikai index, az S&P 500 1,73 százalékos esést. Európában szintén alább hagyott a lendület a részvénypiacokon: a londoni FTSE 100 6,09, a frankfurti DAX pedig 3,89 százalékos gyengülést. A távol-keleti piacokon is csökkentek a papírok árai: a Nikkei 225 0,29, míg a Hong Kong-i Hang Seng 0,62 százalékkal zárt alacsonyabban április 30-án, mint március 31-én. A közép-európai részvények közül a lengyel WIG 20 4,4, a magyar BUX 5,83 százalékos veszteséget volt kénytelen elkönyvelni az adott periódusban, míg a cseh PX-50 2,34 százalékkal emelkedett. A hazai Blue Chippek közül a legnagyobb veszteséget a Magyar Telekom szenvedte el, a távközlési cég papírjai 18,08 százalékkal lettek olcsóbbak. Az OTP 4,57 százalékkal értékelődött le, a Richter 3,65, míg a MOL 5,35 százalékos veszteséget volt kénytelen elkönyvelni.

forrás: BÉT, YAHOO FINANCE

A KAMATOK ALAKULÁSA

Időpont	Aktív repo*	Passzív repo*	Diszkont kincstárjegy	Vállalkozói szektor éven belüli kamatai %-ban	
	1 nap	2 hetes	3 hónap	Hitel	Betéti
2009. okt.	8,00	7,00	6,35	10,10	6,77
nov.	7,50	6,50	6,02	9,62	6,32
dec.	7,25	6,25	6,07	8,89	5,82
2010. jan.	7,00	6,00	5,80	8,05	5,68
febr.	6,75	5,75	5,57	7,37	5,43
márc.	6,50	5,50	5,12	7,09	5,09
ápr.	6,25	5,25	5,40	7,10	5,10
máj.	6,00	5,00	5,25	7,05	5,05
jún.	6,00	5,00	5,20	7,00	5,00
júl.	6,00	5,00	5,15	6,95	5,05
aug.	6,00	5,00	5,10	6,90	5,00
szept.	6,00	5,00	5,10	6,90	5,00

forrás: MNB, májustól az ECOSTAT előrejelzései; *időszak végén