

---

2013. június 15., szombat 10:51 [\(NAPI\)](#)

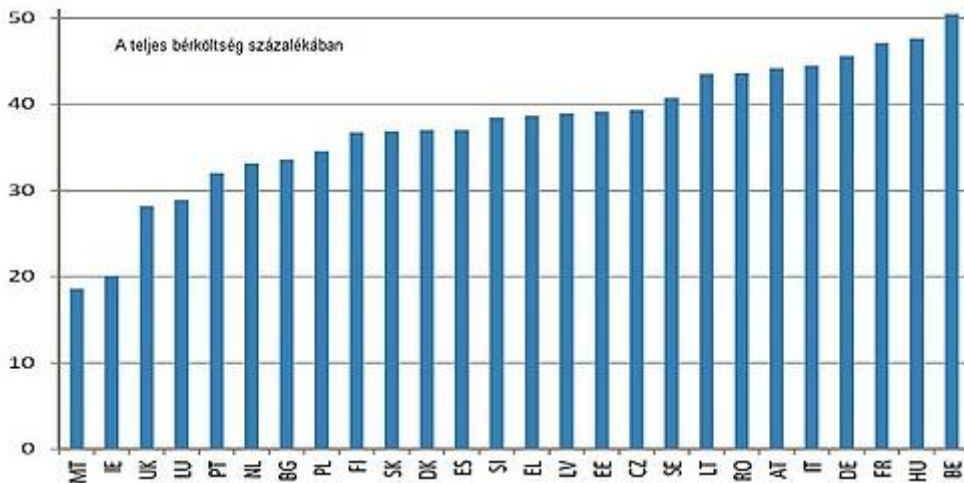
## **Ilyen adóváltozásokat javasol az EU - mutatjuk, kik járnának jól Magyarországon!**

Az Európai Bizottság már egy ideje egyre hangsúlyosabban forszírozza, hogy a munkát terhelő adókat csökkenteni kellene és a súlypontot más adófajtákra áthelyezni. Erre mozgástér lenne és sok tagállamban prioritásként kellene kezelni a gazdaságösztönzés szempontjából is - derül ki az Európai Bizottság összehasonlításából. Hogy áll Magyarország más EU-tagokhoz képest a munkát terhelő adók terén?

Az Európa 2020 stratégia teljesítése érdekében a bizottság szerint a tagállamoknak az adóterhelést a munkát terhelő adóktól az energiát terhelő és a környezetvédelmi adók felé kellene áthelyezni a hangsúlyt. Ezen ajánlás ellenére az EU-ban még mindig a magas munkára rakódó adóterhek a jellemzőek más fejlett gazdaságokkal szemben.

A válság miatti szűk mozgásteret figyelembe véve, a 2013-as országspecifikus ajánlások és a 2013-as éves növekedési jelentés újfent a munkát terhelő adók csökkentését - különösen az alacsony keresetűek és a második keresők esetében - szorgalmazza a munkahelyek teremtése érdekében.

A bizottság összehasonlításából kiderül, hogy az uniós tagállamokban 2012-ben széles sávban szóródott az úgynevezett adóék mértéke, a Máltán mért 20 százaléktól az 50 százalék feletti belgiumi szintig. Magyarország a legnagyobb adóékkal rendelkező tagállamok között található Belgium, Franciaország, Németország és Olaszország társaságában - pontosabban nálunk a második legmagasabb a teljes bérköltséget terhelő adóék az EU-ban Belgium után.



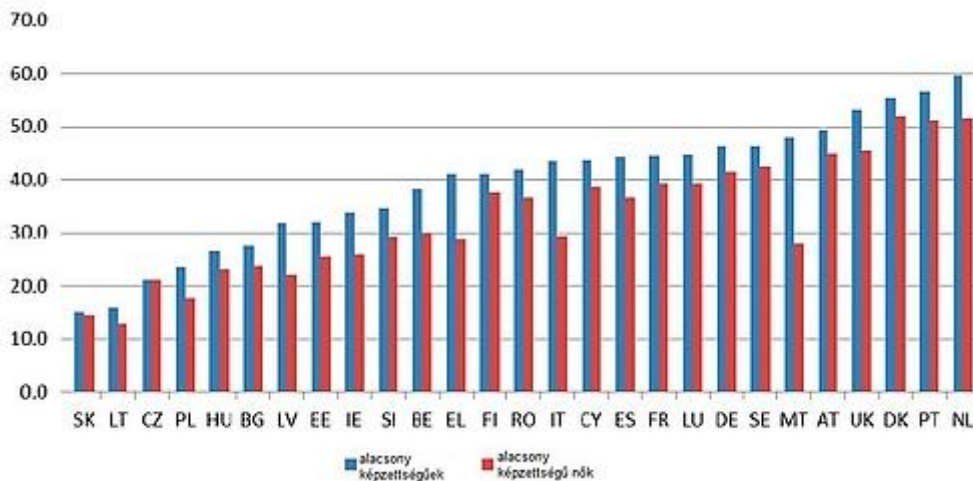
Az adóterhelés szintje a teljes bérköltség százalékában az alacsony keresetűek esetében (az átlagkereset 67 százaléka), 2012

A nem OECD-tag EU tagállamokban (BG, LV, LT, MT, RO) adatok 2011-ről állnak rendelkezésre. CY: nincs adat.

Forrás: Európai Bizottság

(A nagyobb képért kattintson!)

A magas adóék a foglalkoztatáson csapódhat le - ez jól látszik sok EU tagállamban az alacsony képzettségűek elhelyezkedési nehézségeiben - az ő foglalkoztatásuk különösen alacsony az új EU-tagállamokban. Hasonló mondható el az alacsony képzettségű második keresőről (főleg nők). Ebben a csoportban kiugróan alacsony a foglalkoztatottság például Írországban, Belgiumban, Görögországban, Olaszországban és Máltán.



Alacsony képzettségűek foglalkoztatási aránya (százalékban, ISCED 0-2, 15-64 év), 2012

Forrás: Európai Bizottság, Eurostat

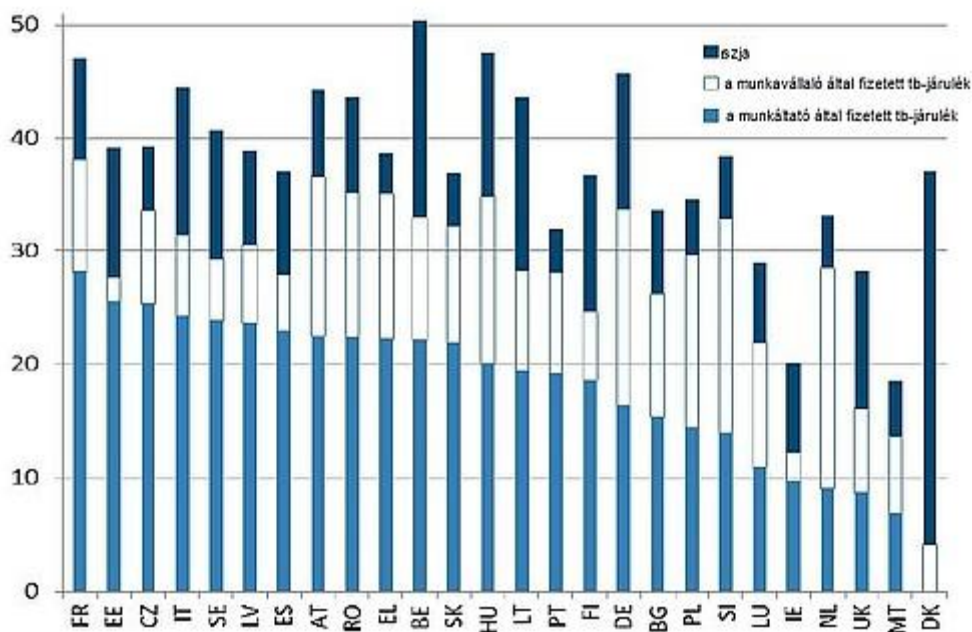
(A nagyobb képért kattintson!)

Az Európai Bizottság összehasonlításából kiderül, hogy több tagállamban a magas munkát terhelő adók mellett relatíve alacsony azoknak az adóknak a szintje, amelyek a növekedésre

kevésbé gyakorolnak negatív hatást - ilyen például a fogyasztást terhelő adók, vagyoadók, környezetvédelmi adók. Ezt a bizottság úgy értékeli, hogy lenne hely az átcsoportosításra. Ezeket a súlypontáthelyezéseket (az adó- és társadalombiztosítási rendszerek reformját) pedig számos tagállamban prioritásként kellene kezelni a gazdasági növekedés ösztönzése és a munkahelyteremtés érdekében - különösen ott, ahol az alacsony képzettségűek és a nők foglalkoztatási szintje alacsony.

A bizottság megjegyzi, hogy néhány tagállam már az adóterhelés egy részét a fogyasztási adók felé tolta, leginkább a hozzáadottérték-adó (áfa) és a jövedéki adó emelésével. Számos tagállamban azonban a magas munkát terhelő adókhoz még mindig relatíve alacsony fogyasztási és más indirekt adók társulnak. A munkát terhelő adók mérséklésének viszont első sorban az alacsony képzettségűeket és a második keresőket (amelyen főleg a nőket érti itt a bizottság elemzése) kellene célozniuk, miután a magas költségek jelentős visszatartó erőt jelentenek e csoportok foglalkoztatásában.

Az Európai Bizottság összehasonlításából ugyanis kiderül az is, hogy az alacsony keresetűek (átlagkereset 67 százaléknál) után számos tagállamban a munkáltatók tb-hozzájárulása meglehetősen magas.



Az alacsony keresetűek (az átlagbér 67 százaléka) után a munkáltatók által fizetett tb-járulék, 2012 (A nem OECD-tag EU tagállamokban (BG, LV, LT, MT, RO) adatok 2011-ről állnak rendelkezésre. CY: nincs adat.)

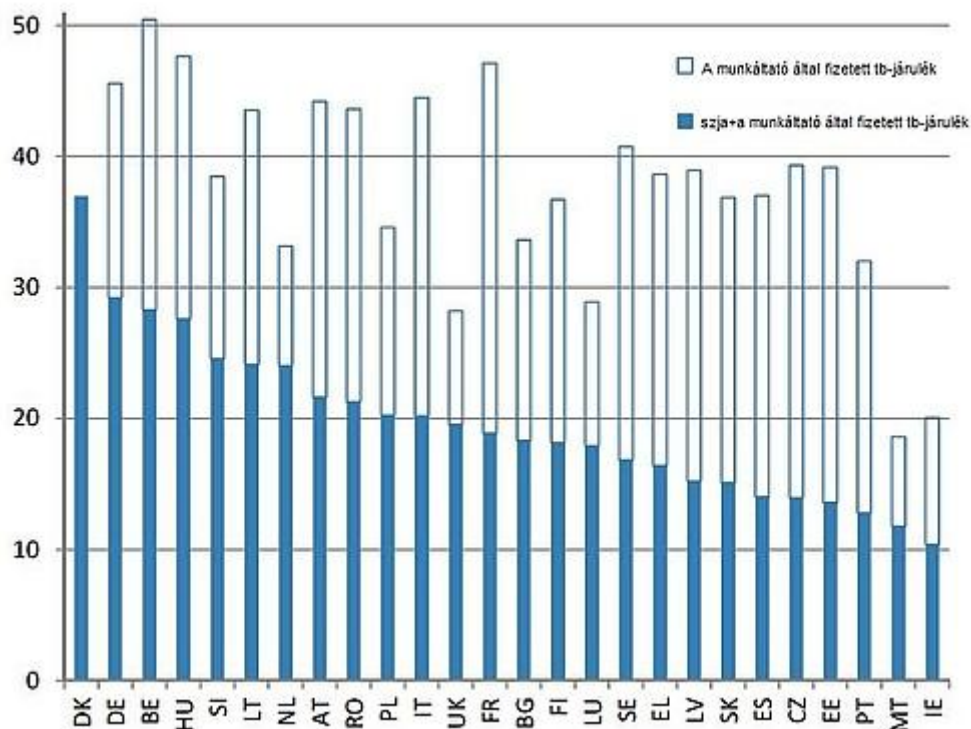
Forrás: Európai Bizottság

A nagyobb képért kattintson!

A bizottság szerint néhány tagállam esetében jelentős előnyök származhatnának abból, ha kiaknáznák az alacsony keresetűek foglalkoztatásában rejlő potenciált. A foglalkoztatás növeléséhez e csoportnál található a legnagyobb potenciál például Belgium, Bulgária, Finnország, az Egyesült Királyság mellett Magyarországon is az elemzés szerint.

Számos uniós országban ugyanakkor nagyon gyengék a munkaerő-piaci adatok is. A foglalkoztatottakra nehezedő adóteher (szja, munkavállaló által fizetett tb-járulék) alapján

képzett rangsorban a különösen magas terhelésű országok között találjuk meg Magyarországot is Dánia, Németország, Belgium, Szlovénia, Litvánia és Hollandia társaságában.



Az átlagkereset 67 százalékának adóéke 2012-ben a munkavállalók által fizetett adóterhek alapján

(A nem OECD-tag EU tagállamokban (BG, LV, LT, MT, RO) adatok 2011-ről állnak rendelkezésre. CY: nincs adat.)

Forrás: Európai Bizottság

A nagyobb képért kattintson!

A 2010 és 2012 között az adóékben bekövetkezett változások alapján történt összehasonlítások azt mutatják, hogy a legtöbb tagállamban mind az alacsony-, mind az átlagkeresetűek esetében növekedés mutatkozott, a legnagyobb Görögország és Szlovákia mellett Magyarországon. (Írországban csak az alacsony keresetűek esetében emelkedett az adóék.)

Ezzel szemben Portugáliában és az Egyesült Királyságban az alacsony- és az átlagkeresetűek esetében is csökkenés mutatkozott, míg Hollandiában csak az alacsony keresetűek esetében lett alacsonyabb az adóék.

Azokban a tagállamokban, ahol a legnagyobb volt az emelkedés, általában csökkentek a munkáltatók által fizetett tb-járulékok, míg az szja-terhelés növekedett, amiből arra lehet következtetni, hogy az adóterheket a munkáltatókról a foglalkoztatottakra terheltek - legalábbis rövid távon -, ezáltal csökkentve a nettó kereseteket és az elkölthető jövedelmeket.

A munkaerőköltségre vonatkozó adóék a meghatározás szerint a bruttó bérjövdelemre terhelt jövdelemadóknak, valamint munkavállalói és munkáltatói társadalombiztosítási járuléknak a teljes munkaerőköltség százalékos arányában kifejezett összege. E mutatót a vállalkozásoknál

(NACE Rev. 2 B–N. nemzetgazdasági ág) dolgozó munkavállalók átlagkeresetének 67 százalékat kereső, gyermektelen, egyedülálló személyekre vonatkozóan számítják ki.

---

\* (c) 2011 [www.napi.hu](http://www.napi.hu) Online Kft. Minden jog fenntartva.